

Kostěnice 111
530 02 Pardubice

IČ: 275 55 917
DIČ: CZ 275 55 917

Průzkum konstrukce vozovky
Stanovení polycyklických aromatických uhlovodíků
Silnice III/3439 Kladno

Říjen / Listopad 2019



Č. KOPIE



OBSAH SOUHRNNÉ ZPRÁVY:

1. IDENTIFIKAČNÍ ÚDAJE

- 1.1. Průzkum**
- 1.2. Investor**
- 1.3. Zpracovatel**

2. PODKLADY

3. ZDŮVODNĚNÍ PRŮZKUMU

4. PROVEDENÝ PRŮZKUM

- 4.1. Základní údaje o provedeném průzkumu**
- 4.2. Popis stávajícího stavu**
- 4.3. Popis provedeného průzkumu**

5. VÝSLEDKY PRŮZKUMU

6. DOPORUČENÍ A ZÁVĚR

**PŘÍLOHA I: Situování diagnostických vývrtů konstrukce vozovky
Silnice III/3439 Kladno**

**PŘÍLOHA II: Protokoly o zkoušce asfaltových vrstev vozovky
Silnice III/3439 Kladno
(stanovení polycyklických aromatických uhlovodíků)**

1. IDENTIFIKAČNÍ ÚDAJE**1.1. Průzkum**

Název průzkumu: Průzkum konstrukce vozovky
Stanovení polycyklických aromatických uhlovodíků
Silnice III/3439 Kladno

Místo průzkumu: Silnice III/3439 Kladno
Okres Chrudim
Pardubický kraj

Datum provedení průzkumu: Říjen / Listopad 2019

Druh průzkumu: Stanovení skladby konstrukce vozovky
Stanovení polycyklických aromatických uhlovodíků

1.2. Investor**INDESING s.r.o.**

Jezbořice č. p. 110
530 02 Pardubice

IČ: 268 76 035
DIČ: CZ 268 76 035

1.3. Zpracovatel**DSP a.s.**

Kostěnice 111
530 02 Pardubice

IČ: 275 55 917
DIČ: CZ 275 55 917

Odpovědný zpracovatel:

Ing. František Haburaj, Ph.D.
ČKAIT 0701216

2. PODKLADY

1. Objednávka investora s uvedeným počtem a místem požadovaných vývrtů konstrukce vozovky.
2. Prohlídka zájmového území zpracovatelem.

3. ZDŮVODNĚNÍ PRŮZKUMU

Vzhledem k připravované opravě vozovky Silnice III/3439 v obci Kladno, bylo investorem průzkumu objednáno u zpracovatele provedení průzkumu konstrukce vozovky formou jádrových vývrtů a stanovení polycyklických aromatických uhlovodíků v asfaltových směsích konstrukčních vrstev vozovek. Ke stávající vozovce není k dispozici žádná projektová dokumentace, jež by spolehlivě popisovala skladbu konstrukce vozovky. Nepodařilo se dohledat ani záznamy o provedené výstavbě této vozovky nebo případných rekonstrukcích.

4. PROVEDENÝ PRŮZKUM

4.1. Základní údaje o provedeném průzkumu

Zájmová oblast se nachází na Silnici III/3439 v intravilánu obce Kladno, okres Chrudim, Pardubický kraj. Cílem průzkumu bylo stanovení tloušťky konstrukčních vrstev vozovky a rozbor asfaltových vrstev pro zařazení do kvalitativní třídy znovuzískané asfaltové směsi vozovky (stanovení polycyklických aromatických uhlovodíků) pozemní komunikace v zájmovém úseku formou jádrových vývrtů.

Celkem byly provedeny 2 jádrové vývrty Ø 100 mm na Silnici III/3439 v obci Kladno. Místa vývrtů ve vozovce byla po dohodě s investorem stanovena tak, aby byla reprezentativním vzorkem stavu vozovky. Průzkumné vývrty byly provedeny na celkovou tloušťku stmelěných konstrukčních vrstev vozovky. Vývrty byly prováděny ve vozovkách s krytem z hutněných asfaltových vrstev. Celková plocha zájmové oblasti komunikace nepřesahuje 10.000 m².

4.2. Popis stávajícího stavu

Zájmový úsek komunikace III/3439 Kladno se nachází v provozním staničení km 0,000 – 1,050 (úsekové staničení km 0,000 – 1,050). Začátek řešeného úseku je v místě křižovatky se silnicí I/34, konec úseku je situován v místě svislého dopravního značení „Konec obce Kladno“. Celková délka zájmového úseku je 1.050 m. Celková plocha zájmové oblasti komunikace nepřesahuje 10.000 m².

Stávající vozovka s krytem z hutněných asfaltových vrstev vykazuje známky poruch a nerovností, které zhoršují sjízdnost komunikace, bezpečné užívání a jízdní komfort na komunikaci.

Odvedení srážkových vod z komunikace je zabezpečeno systémem podélných a příčných sklonů do silničních příkopů, případně do přilehlé zeleně.

4.3. Popis provedeného průzkumu

Na zájmovém úseku komunikace byly provedeny celkem 2 jádrové vývrty Ø 100 mm. Počet diagnostických vývrtů byl stanoven po dohodě s investorem akce vzhledem k charakteru, délce a ploše zájmového úseku komunikace. Situování provedeného vývrtu je patrné z Přílohy I.

Vývrty byly prováděny na celkovou tloušťku stmelených konstrukčních vrstev vozovky tak, aby bylo možno spolehlivě stanovit tloušťky jednotlivých stmelených konstrukčních vrstev vozovky. Místa a počet provedených vývrtů byla stanovena po dohodě s investorem a po prohlídce komunikace tak, aby měla maximální vypovídací hodnotu o zájmovém úseku komunikace.

Při provádění vývrtů nedošlo k žádným negativním skutečnostem, které by ovlivnily kvalitu provedených diagnostických prací.

Provedené vývrty byly označeny symbolem Vzorek – V12 a V13. Značení bylo provedeno vzestupně ve směru Skuteč – Kameničky, tj. ve směru provozního staničení komunikace.

Protokoly z provedených laboratorních zkoušek (stanovení polycyklických aromatických uhlovodíků – PAU) jsou uvedeny v Příloze II.

Vzorek – V12

Popis polohy vývrtu: Silnice III/3439 Kladno
levý jízdní pruh vozovky (směr Kameničky)
km 0,513 00
1,00 m od zpevněné hrany vozovky vlevo

Konstrukce vozovky:	30 mm	ACO 11	Asfaltový beton pro obrusné vrstvy
	80 mm	PM	Penetrační makadam (rozpadlý)

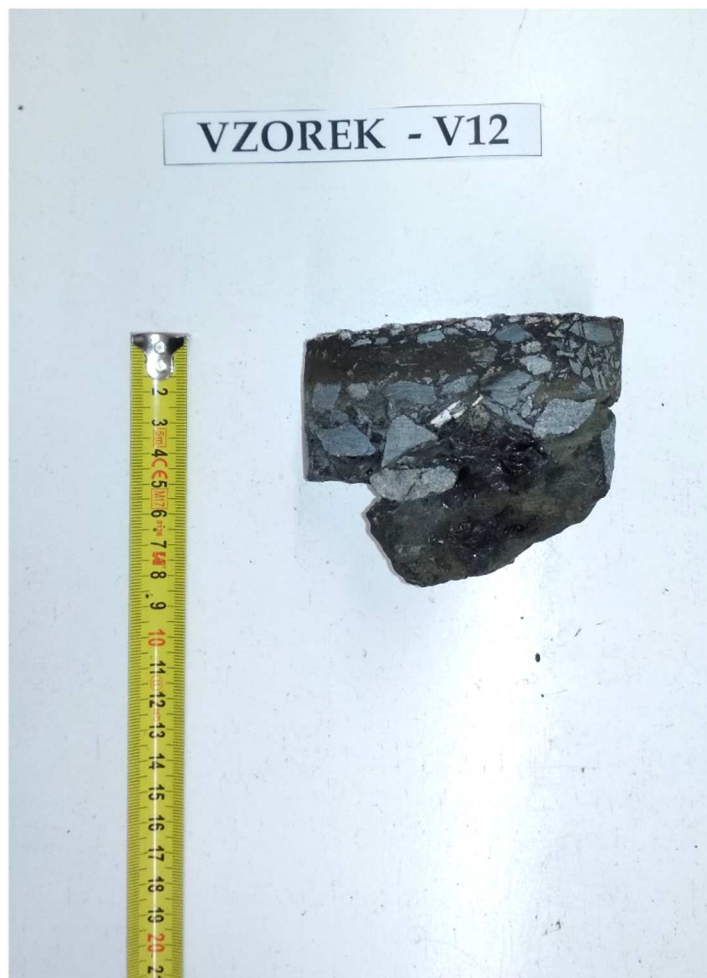
Odvrtaná tloušťka
konstrukce vozovky: 110 mm

Fotodokumentace Vzorku – V12:

Obr. 1 - Jádro vývrtu Vzorek – V12 (in situ).



Obr. 2 - Jádro vývrtu Vzorek – V12 (laboratoř).



Vzorek – V13

Popis polohy vývrtu: Silnice III/3439 Kladno
pravý jízdní pruh vozovky (směr Kameničky)
km 0,920 00
1,20 m od zpevněné hrany vozovky vpravo

Konstrukce vozovky:	10 mm	PR	Postřík regenerační
	90 mm	PM	Penetrační makadam (rozpadlý)

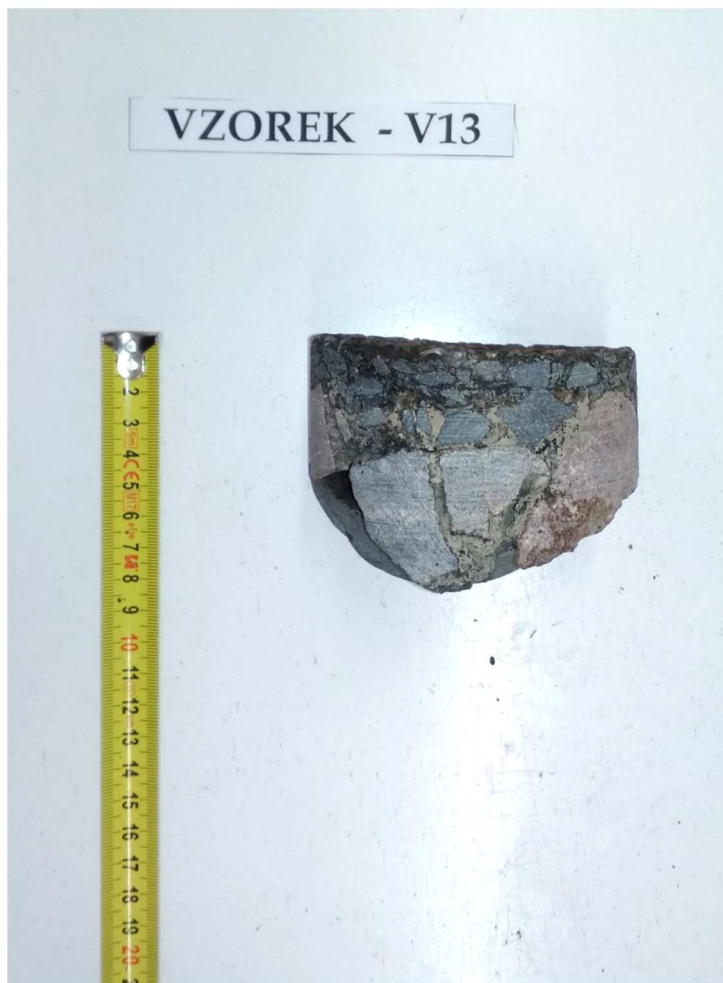
Odvrtaná tloušťka
konstrukce vozovky: 100 mm

Fotodokumentace Vzorku – V13:

Obr. 3 - Jádro vývrtu Vzorek – V13 (in situ).



Obr. 4 - Jádro vývrtu Vzorek – V13 (laboratoř).



5. VÝSLEDKY PRŮZKUMU

Celkem byly provedeny 2 jádrové vývrty Ø 100 mm na vozovce Silnice III/3439 v obci Kladno.

Tab. 1 – Skladba konstrukčních vrstev vozovky v místě vývrtnu Vzorek – V12.

Vývrt	Konstrukce vozovky			Poznámka
V12	30 mm	ACO 11	Asfaltový beton pro obrusné vrstvy	
	80 mm	PM	Penetrační makadam	rozpadlý
Celkem	110 mm			

Tab. 2 – Celkové množství polycyklických aromatických uhlovodíků (PAU) Vzorek – V12.

Vývrt	Ukazatel PAU [mg/kg]				Poznámka
	Vrstvy konstrukce	Naměřená hodnota	Kvalitativní třída		
V12	ACO 11	< 0,20	≤ 12	ZAS-T1	

Tab. 3 – Skladba konstrukčních vrstev vozovky v místě vývrtnu Vzorek – V13.

Vývrt	Konstrukce vozovky			Poznámka
V13	10 mm	PR	Postřík regenerační	
	90 mm	PM	Penetrační makadam	rozpadlý
Celkem	100 mm			

6. DOPORUČENÍ A ZÁVĚR

V říjnu až listopadu 2019 byly provedeny 2 jádrové vývrty Ø 100 mm pro určení skladby konstrukce vozovky a stanovení polycyklických aromatických uhlovodíků v asfaltových směsích konstrukčních vrstev vozovky Silnice III/3439 v obci Kladno. Diagnostické vývrty byly provedeny na celkovou tloušťku stmelených konstrukčních vrstev vozovky, a to v reprezentativních místech zájmového úseku komunikace. Z diagnostického průzkumu byla učiněna fotodokumentace a sepsána souhrnná zpráva.

Z provedeného průzkumu, naměřených hodnot provedených zkoušek a zjištěných charakteristik z odebraných vzorků konstrukce vozovky lze učinit následující závěry:

Na základě Vyhlášky č. 130/2019 Sb., Přílohy č. 1 Celkové množství polycyklických aromatických uhlovodíků (PAU), lze všechny odebrané vzorky asfaltových směsí vozovky zařadit do třídy ZAS-T1.

Provedený průzkum může sloužit jako podklad pro návrh opravy Silnice III/3439 v zájmovém úseku komunikace v obci Kladno.

Kostěnice, říjen / listopad 2019

Ing. Jakub Fořt
Ing. František Haburaj, Ph.D.

Příloha I:

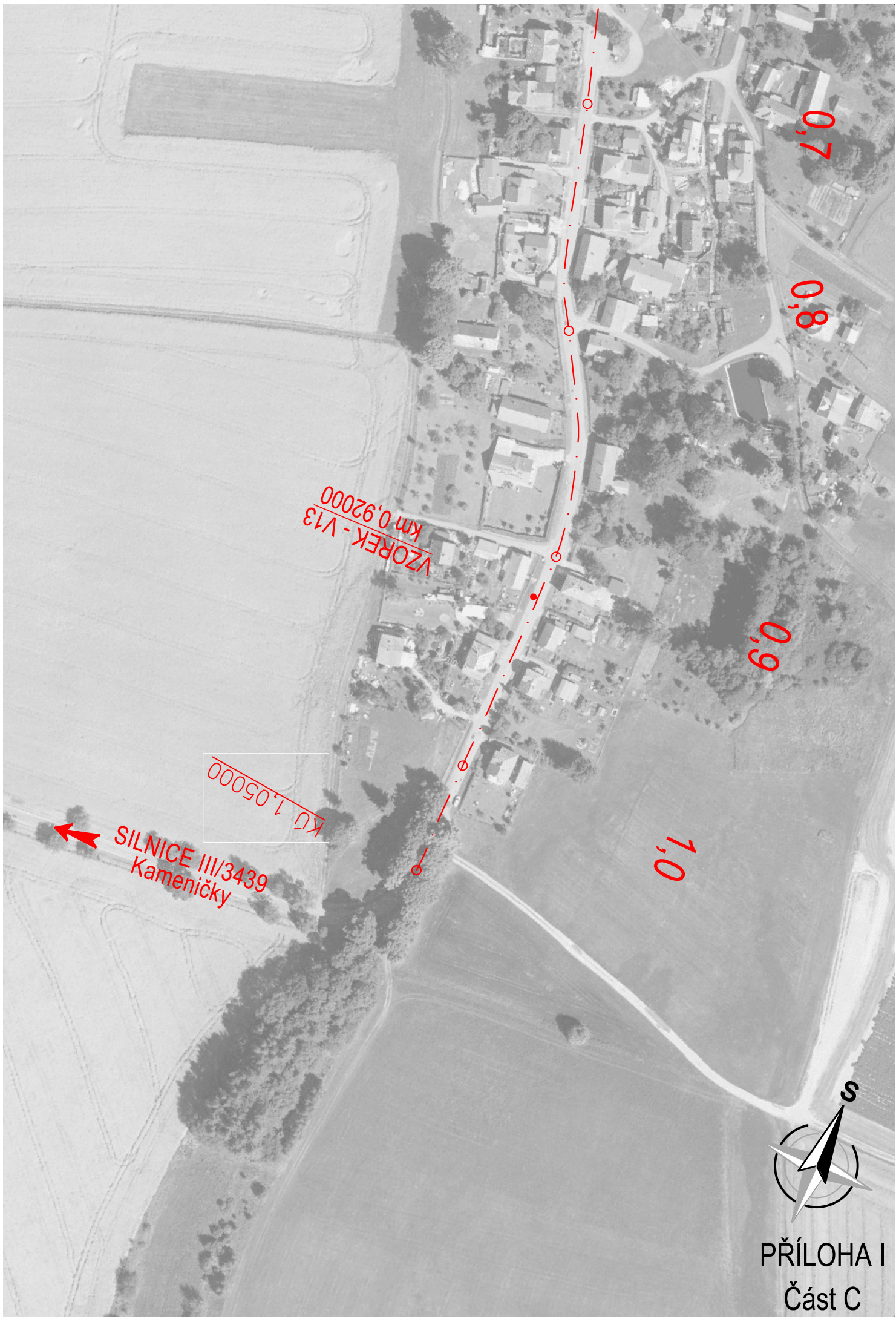
Situování diagnostických vývrtů konstrukce vozovky

Silnice III/3439 Kladno

Říjen / Listopad – 2019



PŘÍLOHA I
Část B



0,7

0,8

0,9

1,0

VZOREK - V13
km 0,92000

Kč 1,05000

SILNICE III/3439
Kamenický



PŘÍLOHA I
Část C

Příloha II:

Protokoly o zkoušce asfaltových vrstev vozovky

Silnice III/3439 Kladno

(stanovení polycyklických aromatických uhlovodíků)

Říjen / Listopad – 2019



L 1332

strana 1 ze 2 stran protokolu č.4263/19

Protokol o zkoušce č.4263/19

Místo provedení analýz	:	Laboratoř ENVIREX spol. s r.o. Chotěboř
Lab.číslo vzorků	:	6852
Zadavatel	:	DSP a.s., Kostěnice 111, 530 02 Pardubice
Lokalita	:	Kladno
Objednávka	:	průběžná
Odběr	:	zadavatel - výsledky se vztahují ke vzorku, jak byl přijat
Datum přijetí vzorku	:	04.11.19
Datum provedení analýz	:	04.11.19 – 11.11.19
Termín dodání výsledků	:	maximálně do 14 dnů
Počet stran protokolu	:	2

Výsledky označené " S " byly získány subdodávkou.
Metody s kódem ukončeným " N " nejsou akreditovány.
Pokud provádí odběr vzorku pracovník laboratoře, jedná se o akreditovaný odběr.

Poznámka:

Rozšířená nejistota charakterizuje interval hodnot, ve kterém lze s pravděpodobností 95 % očekávat skutečnou hodnotu naměřené resp. vypočtené veličiny. Je vyjádřen jako dvojnásobek odhadu relativní směrodatné odchylky měřené veličiny. Nezahrnuje nejistotu vzorkování.

1.Analýzy:

Označení : Kladno, asfaltová směs V 12-1
 Lab.číslo : 6852
 Materiál : pevný
 Odběr : PEL

analyt	jednotka	zjištěná hodnota	rozšířená nejistota	kód metody
ve 100% sušině				
Polycyklické aromatické uhlovodíky				
Naftalen	mg/kg	< 0.010		PAU-2
Acenaften	mg/kg	0.017	±30%	PAU-2
Acenaftylen	mg/kg	< 0.20		CH-43
Fluoren	mg/kg	< 0.010		PAU-2
Fenantren	mg/kg	0.018	±30%	PAU-2
Antracen	mg/kg	< 0.010		PAU-2
Fluoranthén	mg/kg	< 0.010		PAU-2
Pyren	mg/kg	0.012	±30%	PAU-2
Benzo(a)antracen	mg/kg	< 0.010		PAU-2
Chrysen	mg/kg	0.010	±30%	PAU-2
Benzo(b)fluoranthén	mg/kg	< 0.010		PAU-2
Benzo(k)fluoranthén	mg/kg	< 0.010		PAU-2
Benzo(a)pyren	mg/kg	< 0.010		PAU-2
Dibenzo(a,h)antracen	mg/kg	< 0.010		PAU-2
Benzo(ghi)perylene	mg/kg	< 0.010		PAU-2
Indeno(1,2,3-cd)pyren	mg/kg	< 0.010		PAU-2
PAU (Σuhlovodíků)	mg/kg	< 0.20		PAU-2, CH-43
Sušina	%	99.75	±7%	S-1

2.Metody:

Metodiky uloženy v laboratoři k nahlédnutí.

Stanovení polycyklických aromatických uhlovodíků metodou kapalinové chromatografie po extrakci tuhou fází (s fluorescenčním detektorem) dle PAU-2 část 2 (ČSN 757554, ČSN EN ISO 17993)

Stanovení BTEX a chlorovaných alifatických uhlovodíků metodou plynové chromatografie po separaci SPME (s FID detektorem) dle CH-43 část 2 (ČSN EN ISO 10301, TNV 75 7055)

Stanovení sušiny gravimetricky dle S-1 část 2 (ČSN 58 0120)

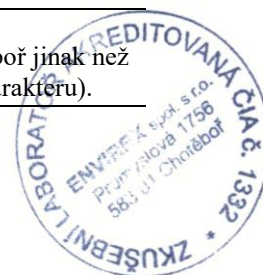
3.Prohlášení:

Tento protokol nesmí být reprodukován bez písemného souhlasu laboratoře ENVIREX s.r.o. Chotěboř jinak než celý. Výsledky se týkají pouze předmětu zkoušky a nenahrazují jiné dokumenty (např.správního charakteru).

Datum vydání protokolu: 11.11.19

Protokol schválil:

Ing.Zuzana Vopršalová
vedoucí laboratoře



Toto je konec protokolu



POSKYTOVÁNÍ
LABORATORNÍCH SLUŽEB

ENVIREX spol. s r. o. Chotěboř
Průmyslová 1756
583 01 Chotěboř

Laboratoř ENVIREX spol. s r.o. Chotěboř ☐ ☐ ☐ ☐ Tel.: 569 623 175 envirexchotebor@seznam.cz
Zkušební laboratoř č. 1332 akreditovaná ČIA podle ČSN EN ISO/IEC 17025:2018 ☐



L 1332

DSP a.s.
Kostěnice 111
530 02 Pardubice

Datum: 11.11.19

Věc: Výrok o shodě k protokolu o zkoušce

Číslo vzorku	Označení vzorku	Ukazatel (mg/kg)	Naměřená hodnota	Kvalitativní třída			
				ZAS-T1	ZAS-T2	ZAS-T3	ZAS-T4
6852	V 12-1	PAU	< 0.20	≤ 12	12 < x ≤ 25	25 < x ≤ 300	> 300

Na základě Sbírky zákonů č.130/2019 Přílohy č.1 Celkové množství polyaromatických uhlovodíků (PAU) je vzorek č. 6852 zařazen jako ZAS-T1.

Nejistota měření při výroku o shodě není zohledňována.

Schválil:

Příloha: Protokol č. 4263/19

Ing. Zuzana Vopršalová
vedoucí laboratoře

